

## Đau đầu do vỡ phình mạch máu não

Viết bởi Biên tập viên

Thứ bảy, 18 Tháng 4 2020 15:28 - Lần cập nhật cuối Thứ bảy, 18 Tháng 4 2020 17:40

---

### Bs Đặng Ngọc Thành -

Bệnh nhân nam, vào viện vì lý do đau đầu, mất. Bệnh nhân có tiền sử hay đau đầu, uống thuốc giảm đau nhiều lần. Lần này khoảng 3 giờ sáng xuất hiện đau đầu vùng trán, lan xuống vùng mắt, cổ. Đột ngột hạ vào tuyến tróc ghi nhận huyết áp 80/50mmHg, xử trí truyền dịch, tiêm thuốc vận mạch sau đó chuyển vào khoa Cấp cứu – bệnh viện đa khoa tỉnh. Tại khoa Cấp cứu đo huyết áp 90/60mmHg, bệnh nhân tỉnh, tiếp xúc được, vẫn đau đầu vùng trán lan xuống mắt và cổ hai bên cổ, kèm buồn nôn, không ý thức khu trú. Khám thực thể không phát hiện gì đặc biệt. Bệnh nhân được thở oxy, truyền dịch, làm các xét nghiệm sinh hóa, huyết học cơ bản và cho chụp CT tủy vi tính (CLVT) sọ não. Kết quả chụp CLVT sọ não phát hiện xuất huyết khoang dưới nhện lan tỏa các bể não trên yên, bể quanh cuộn ng – cuộn não và các rãnh não bán cầu hai bên nghi ngờ phình mạch máu não.



## Đau đầu do vỡ phình mạch máu não

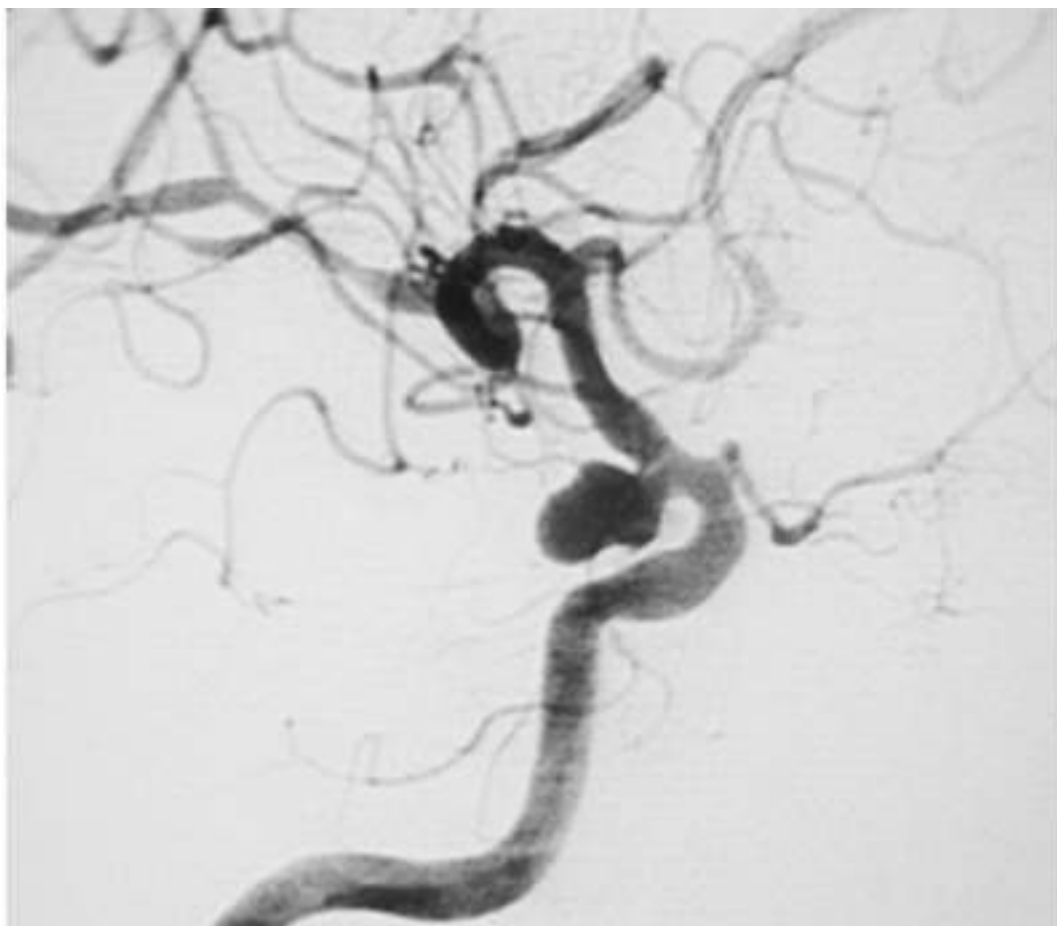
Vị trí bài Biên tập viên

Thứ bảy, 18 Tháng 4 2020 15:28 - Lần cập nhật cuối Thứ bảy, 18 Tháng 4 2020 17:40

---

*Hình ảnh CLVT bệnh nhân xuất huyết não do vỡ phình mạch máu não*

Bệnh nhân được tiếp tục chụp CT mạch máu não (CTA), kết quả phình động mạch thông sau bên phải vỡ và được phẫu thuật kẹp túi phình ngay sau đó.



*Hình CTA túi phình động mạch não (hình minh họa)*

Quá trình làm việc tiếp tục của chúng tôi nhận thấy bệnh nhân vỡ phình mạch máu não có xu hướng trở nên trầm trọng, thậm chí có thể dẫn đến đau đầu dữ dội và khi phát bệnh vỡ đầu có khi diễn biến cũng có khi rất nhanh làm cho bệnh nhân và các thầy thuốc chủ quan, dễ bỏ sót. Vì vậy, khi mặt người có biểu hiện hay đau đầu trở lại đó vài ngày (hoặc vài tuần) mà nay có mặt trong các biểu hiện sau thì nên đưa vào bệnh viện ngay:

## Đau đầu do viêm màng não

Vị trí bài Biên tập viên

Thứ bảy, 18 Tháng 4 2020 15:28 - Lần cập nhật cuối Thứ bảy, 18 Tháng 4 2020 17:40

---

- Đau đầu (thường đau dữ dội).
  - Cứng cổ.
  - Buồn nôn hoặc nôn.
  - Mờ mắt.
  - Rối loạn vận ngôn (nói khó, không rõ).
  - Temperature mất phần cơ thể.
  - Co giật, tăng tiết dịch.
  - Rối loạn tri giác (lơ mờ hoặc hôn mê)
- \* Điểm tiếp có nguy cơ đặc biệt là:**
- Hút thuốc lá (nguy cơ cao bệnh tim mạch).
  - Sử dụng rượu, bia nhiều.

## Đau đầu do vỡ phình mạch máu não

Viết bởi Biên tập viên

Thủ bệnh, 18 Tháng 4 2020 15:28 - Lần cập nhật cuối: Thủ bệnh, 18 Tháng 4 2020 17:40

---

- Sử dụng ma túy và các chất kích thích.
- Tăng huyết áp.
- Béo phì, xơ vữa mạch máu.
- Các chấn thương sọ não (có phẫu thuật hoặc không).
- Một số bệnh lý gây dị dạng mạch máu khác.

\* **Các phương tiện chẩn đoán:** Hiện nay tại Bệnh viện đa khoa tỉnh Quảng Nam có các phương tiện để chẩn đoán vỡ phình mạch máu não gồm:

- Chụp CLVT sọ não 16 dãy.
- Chụp CT mạch máu não (CTA).
- Chụp mạch não (DSA).
- Chụp cộng hưởng từ (MRI).

\* **Điều trị:** Hai biện pháp điều trị hiện nay là:

- Can thiệp nội mạch: Làm tắc nghẽn không cho máu chảy vào trong túi phình não.

## Đau đầu do viêm màng não

Viết bởi Biên tập viên

Thứ bảy, 18 Tháng 4 2020 15:28 - Lần cập nhật cuối Thứ bảy, 18 Tháng 4 2020 17:40

---

- Phương thuật kép túi phình.

Dù phương pháp điều trị gì cũng phải tiếp tục điều trị nội khoa và phục hồi chức năng sau đó để hạn chế triệu chứng và biến chứng do viêm màng não gây ra.

\* **Tóm tắt:** Đau đầu là một triệu chứng rất phổ biến do nhiều bệnh lý gây ra, trong đó có nguyên nhân nguy hiểm là viêm màng não. Vì vậy, mọi người bắt đầu đầu tư nào nếu thường xuyên đau đầu thì nên tìm kiếm các chuyên gia có khả năng chẩn đoán bệnh não để khám nghiệm phát hiện bệnh và có biện pháp điều trị kịp thời.